



# DES — HUMIDIFICADOR

## MANUAL DE USUARIO

**Deshumidificador** con Purificador de Aire  
Refrigerante **R134A**

---

### MODELOS

Este manual de uso y cuidado cubre los siguientes modelos:

# FKDHAU501D

**Antes de usar su deshumidificador, por favor lea esta manual cuidadosamente y guárdelo para futuras referencias.**

FRIKKO.COM |     FRIKKOMX

Si tiene preguntas respecto a las características, funcionamiento, rendimiento, partes, accesorios o servicio técnico, llame al: **871 759 0101**, contáctanos vía email en [informacion@imacon.com](mailto:informacion@imacon.com) o visite nuestro sitio web: [WWW.FRIKKO.COM](http://WWW.FRIKKO.COM)

# 1 | TABLA DE CONTENIDOS

<b>A. INSTRUCCIONES DE SEGURIDAD</b> .....	<b>1</b>
<b>B. INDICACIONES DE ADVERTENCIA</b> .....	<b>3</b>
<b>C. CONTENIDO DE LA CAJA</b> .....	<b>6</b>
<b>D. IDENTIFICACIÓN DE PARTES</b> .....	<b>7</b>
<b>E. PREPARACIÓN DE INSTALACIÓN</b> .....	<b>8</b>
<b>E.1. SELECCIÓN DE UBICACIÓN</b> .....	<b>8</b>
<b>F. PANEL DE CONTROL</b> .....	<b>10</b>
<b>F.1. SIMBOLOGÍA Y OPERACIÓN DEL PANEL DE CONTROL</b> .....	<b>10</b>
<b>F.2. SIMBOLOGÍA DE BOTONES Y DISPLAY LCD</b> .....	<b>10</b>
<b>F.3. INSTRUCCIONES DE FUNCIONAMIENTO</b> .....	<b>11</b>
F.3.1. BOTÓN DE ENCENDIDO .....	<b>11</b>
F.3.2. BOTÓN DE MODO .....	<b>11</b>
F.3.3. BOTÓN DE AJUSTE DE HUMEDA .....	<b>11</b>
F.3.4. BOTÓN DE VELOCIDAD DEL VENTILADOR .....	<b>11</b>
F.3.5. BOTÓN DE TEMPORIZADOR .....	<b>11</b>
F.3.6. BOTÓN DE VENTILADOR .....	<b>12</b>
F.3.7. BOTÓN DE MODO SUEÑO .....	<b>12</b>
F.3.8. BOTÓN DE BLOQUEO INFANTIL .....	<b>12</b>
F.3.9. OTRAS FUNCIONES .....	<b>12</b>
<b>G. CONFIGURACIÓN DE DESAGÜE</b> .....	<b>13</b>
<b>G.1. VACIADO DEL DEPÓSITO DE DRENAJE</b> .....	<b>13</b>
<b>G.2. DESAGÜE CONTINUO</b> .....	<b>13</b>
<b>H. RESOLUCIÓN DE PROBLEMAS</b> .....	<b>14</b>
<b>H.1. TABLA DE RESOLUCIÓN DE PROBLEMAS</b> .....	<b>14</b>
<b>I. CUIDADO &amp; MANTENIMIENTO</b> .....	<b>15</b>
<b>I.1. CONSIDERACIONES GENERALES</b> .....	<b>15</b>
<b>I.2. LIMPIEZA DE FILTROS DE AIRE</b> .....	<b>15</b>
<b>J. PÓLIZA DE GARANTÍA</b> .....	<b>16</b>
<b>J.1. CONDICIONES</b> .....	<b>16</b>
<b>J.2. PERIODOS DE GARANTÍA</b> .....	<b>17</b>
<b>J.3. HACER VALIDA UNA GARANTÍA</b> .....	<b>17</b>

# A | INSTRUCCIONES DE SEGURIDAD

1. Para asegurar que la unidad funcione normalmente, por favor lea el manual cuidadosamente antes de la instalación, e intente instalar estrictamente según este manual.
2. Durante la instalación de las unidades interior y exterior debe impedir el acceso al área de trabajo a los niños.
3. Podrían producirse accidentes indeseables.
4. Asegúrese que la unidad exterior se encuentre firmemente fijada por bulones al piso o soporte de pared.
5. No deje que la humedad del aire entre en el sistema de refrigeración ni descargue el refrigerante al mover el acondicionador de aire.
6. Luego de instalar la unidad realice un ciclo de prueba a fin de asegurar el correcto funcionamiento y tome nota de los parámetros de operación.
7. Conecte el acondicionador de aire a tierra de manera adecuada.
8. No instale la unidad a una distancia menor de 50cm de sustancias inflamables o envases a presión.
9. Verifique los cables y tuberías de conexión cuidadosamente, asegúrese de que ellos estén correctos y sólidos antes de conectar con la fuente de alimentación del acondicionador de aire.
10. Deberá existir un interruptor de energía para el equipo acondicionador de aire.
11. Después de la instalación, el consumidor deberá operar el acondicionador de aire correctamente de acuerdo con este manual, mantenga un almacenamiento adecuado para el mantenimiento y movimiento del acondicionador de aire en el futuro.
12. Fusible de la unidad interior: T 3.15 A, 250 VCA o T 5 A, 250 VCA. Consulte la impresión de pantalla del circuito impreso para ver los parámetros reales, que deben ser coherentes con los parámetros de la impresión de pantalla, **NO ELIMINE ESTE FUSIBLE POR NINGÚN MOTIVO.**
13. Se aconseja que las instrucciones de instalación para los electrodomésticos destinados a estar conectados permanentemente a un cableado fijo y que tengan una corriente de fuga que supere los 10 mA, especifiquen que la instalación de un dispositivo diferencial residual (DDR) tenga una corriente residual de operación no superior a 30 mA.
14. Advertencia: El riesgo de descarga eléctrica puede causar lesión o muerte. Desconecte todas las fuentes de alimentación eléctricas remotas antes del mantenimiento.
15. La longitud máxima de la tubería de conexión entre la unidad interna y la unidad externa deberá ser menos de 5 metros. Esta puede afectar la eficiencia del acondicionador de aire si la distancia es mayor de dicha longitud.
16. Este aparato no ha sido diseñado para que lo utilicen personas (incluidos niños) con capacidades físicas, sensoriales o mentales reducidas, o falta de experiencia, a menos que estén supervisados o hayan recibido instrucciones acerca del uso del aparato por parte de una persona responsable de su seguridad. Los niños deben estar supervisados para garantizar que no jueguen con el aparato.
17. El aparato puede ser utilizado por los niños desde los 8 años de edad y las personas con capacidades reducidas físicas, sensoriales o mentales o falta de experiencia y conocimientos si ellos son supervisados o se le ha dado instrucción sobre el uso del aparato en una manera segura y con el entendimiento de los peligros involucrados. Los niños no deberán jugar con el aparato. La limpieza y el mantenimiento por usuario no deberán ser ejecutados por los niños sin supervisión.
18. Las baterías en el control remoto tienen que ser recicladas o desechadas de manera adecuada. La eliminación de baterías agotadas – Por favor deseche las baterías como basura municipal clasificada en el punto de colección accesible.
19. Si el aparato está de cableado fijo, el aparato tiene que estar equipado con medios de desconexión desde la fuente de alimentación que tiene una separación de contacto en todos los polos que proporciona la desconexión completa bajo las condiciones de sobrevoltaje Categoría III, y estos medios tienen que ser incorporados en el cableado fijo de acuerdo con las reglas de cableado.

# A | INSTRUCCIONES DE SEGURIDAD

- 20.** Si el aparato está de cableado fijo, el aparato tiene que estar equipado con medios de desconexión desde la fuente de alimentación que tiene una separación de contacto en todos los polos que proporciona la desconexión completa bajo las condiciones de sobrevoltaje Categoría III, y estos medios tienen que ser incorporados en el cableado fijo de acuerdo con las reglas de cableado.
- 21.**
- 22.** Si el cable de alimentación está dañado, debe ser reemplazado por el fabricante, su agente de servicio o las personas similarmente cualificados con el fin de evitar un peligro.
- 23.** El aparato deberá instalarse de acuerdo con las regulaciones nacionales de cableado.
- 24.** El acondicionador de aire deberá ser instalado por las personas profesionales o cualificados.
- 25.** El aparato no deberá instalarse en la lavandería.
- 26.** En relación con la instalación, consulte la sección "Instrucciones de instalación".
- 27.** En relación con el mantenimiento, consulte la sección "Mantenimiento".
- 28.** No bloquee ni cubra las rejillas o áreas de ventilación del equipo, ya que esto puede provocar fallas en el funcionamiento o situaciones peligrosas.
- 29.** Siga estrictamente las indicaciones del fabricante para cualquier inspección, mantenimiento o reparación del equipo.
- 30.** Asegúrese de que el equipo se almacene en un lugar con ventilación adecuada y que el tamaño del cuarto cumpla con las especificaciones indicadas para su correcto funcionamiento.
- 31.** El equipo debe mantenerse en un lugar donde no haya operación continua de llamas abiertas (como estufas y calefactores de gas) ni fuentes de ignición activas (como calefactores eléctricos en funcionamiento).
- 32.** El equipo debe almacenarse de manera que se prevenga cualquier daño físico o mecánico que pueda comprometer su seguridad o funcionamiento.
- 33.** Cualquier persona que intervenga en la manipulación de la refrigeración del equipo debe contar con una certificación vigente, emitida por una autoridad acreditada, que garantice su competencia para manejar refrigerantes de forma segura, conforme a normas reconocidas por la industria.
- 34.** Toda reparación o mantenimiento que requiera el uso de refrigerantes inflamables debe realizarse bajo la supervisión de una persona competente y calificada para este trabajo.

# B | INDICACIONES DE ADVERTENCIA

## CONFORME AL ESTÁNDAR EN:

- Este aire acondicionado puede ser operado por niños de 8 años en adelante y por personas con capacidades físicas, sensoriales y/o mentales reducidas y/o falta de experiencia y conocimiento solamente si se les está proveyendo supervisión e instrucciones concernientes al uso correcto y los peligros que este electrodoméstico puede crear.
- Los niños NO deben jugar con este electrodoméstico.
- Limpieza y Mantenimiento de este equipo no debe ser realizada por niños sin supervisión.
- Si el cable de poder está dañado, este debe ser reemplazado por fabricante, centro de servicio o personal capacidad para evitar riesgos.

## CONFORME AL ESTÁNDAR IEC:

- Este aire acondicionado no está destinado para ser usado por personas (incluyendo niños) con capacidades físicas, sensoriales y/o mentales reducidas, o con falta de experiencia y/o conocimiento, a menos que se les provea supervisión e instrucciones concernientes al uso de este electrodoméstico por una persona que se haga responsable de la seguridad del usuario.
- Los niños NO deben jugar con este electrodoméstico.
- Limpieza y Mantenimiento de este equipo no debe ser realizada por niños sin supervisión.
- Si el cable de poder está dañado, este debe ser reemplazado por fabricante, centro de servicio o personal capacidad para evitar riesgos.

### ADVERTENCIA

- **Desconecte este aire acondicionado de su fuente de energía durante mantenimiento, reparación y/o limpieza.**
- **Este aire acondicionado debe ser instalado conforme al voltaje indicado en las especificaciones.**
- **Este aire acondicionado no debe instalarse en cuarto de lavandería.**

## INFORMACIÓN ESPECÍFICA REFERENTE A EQUIPOS DE AIRE ACONDICIONADO CON GAS REFRIGERANTE

- El gas R410A, R134a, R290 es un refrigerante que cumple con los estándares ecológicos de la unión europea; sin embargo, se recomienda no perforar el circuito de enfriamiento del aire acondicionado. Al final de su vida útil, lleve este aire acondicionado a un centro especial de recolección para su destrucción.
- Este sistema herméticamente sellado contiene gases fluorados de efecto invernadero.
- Información Ambiental: Esta unidad contiene gases de efecto invernadero clorados cubiertos por el Protocolo de Kioto.
- El mantenimiento y operación de destrucción debe ser realizada solamente por personal calificado (Para más información referente al tipo de refrigerante, vea la etiqueta de marcado del equipo).
- GWP (Global Warming Potential):

R410A  
**2,088**  
gwp

R32  
**675**  
gwp

R134a  
**1,430**  
gwp

R290  
**3**  
gwp

# B | INDICACIONES DE ADVERTENCIA

## CONFORME A LAS REGULACIONES DE EE.UU. Y CANADÁ:

### ADVERTENCIAS FCC:

CAN ICES-3 (B)/NMB-3(B)

- Este dispositivo cumple con la parte 15 de la Reglamentación de la FCC. La operación está sujeta a las siguientes dos condiciones:

(1) Este dispositivo no puede causar interferencias dañinas, y (2) este dispositivo debe aceptar cualquier interferencia recibida, incluye interferencias que puedan causar una operación no deseada.

- Cualquier cambio o modificación que no sea expresamente aprobada por la parte responsable del cumplimiento de esta regulación podría anular la autorización del usuario para operar este equipo.



#### ADVERTENCIA

Este equipo ha sido probado y se concluyó que cumple con los límites para un dispositivo digital Clase B, conforme a la parte 15 de la Reglamentación de la FCC. Estos límites fueron diseñados para proveer una protección razonable contra interferencias dañinas dentro de una instalación residencial. Este equipo genera, usa y puede emitir energía de radio frecuencias y, si no es instalado y operado de acuerdo con las instrucciones, puede causar interferencias dañinas a las comunicaciones por radio. Sin embargo, no se garantiza que dicha interferencia no vaya a ocurrir en una instalación en particular. Si el equipo llegase a causar interferencias dañinas a la recepción de radio o televisión, que puede ser determinada al apagar y encender el equipo, se recomienda al usuario intentar corregir la interferencia mediante una o más de las siguientes medidas:

- Reorientar o reubicar la antena de recepción.
- Incrementar la distancia entre el equipo y el receptor.
- Conectar el equipo a una toma de corriente en un circuito diferente al que el receptor ha sido conectado.
- Revise con el proveedor o un técnico experimentado en Radio/TV para solicitar ayuda, en caso de que el problema persista.

### ADVERTENCIAS IC

- Este dispositivo cumple con el RSS exentos de licencia de la industria canadiense. La operación está sujeta a las siguientes dos condiciones:

- Este dispositivo no puede causar interferencia: y
- Este dispositivo debe aceptar cualquier interferencia, incluyendo interferencia que pueda causar una operación no deseada del dispositivo.

#### ADVERTENCIA

##### Método de Instalación de Conexión a Tierra

Durante la fabricación de este producto se instaló un cable de corriente con un conector de tierra de tres puntas. Este debe de conectarse en un receptáculo de conexión a tierra de acoplamiento en cumplimiento con el National Electrical Code y las normativas locales aplicables. Si el circuito no tiene un receptáculo de conexión a tierra, es responsabilidad y obligación del cliente sustituir el receptáculo existente en conformidad con el National Electrical Code y las normativas locales aplicables. La tercera punta de conexión a tierra no debe, en ninguna circunstancia, ser cortado o removido. Nunca use el cable corriente, el enchufe o el equipo cuando estos muestren alguna señal de daño. No opere el equipo mientras este está conectado a una extensión, a menos que haya sido propiamente revisada y probada por un técnico eléctrico calificado. Una conexión incorrecta del conector a tierra puede resultar en riesgos de fuego, descarga eléctrica y/o lesiones a los usuarios del equipo. Revise con un representante calificado de servicio (SAM) si tiene alguna duda de cómo realizar la conexión a tierra de manera adecuada.

# B | INDICACIONES DE ADVERTENCIA

## CONEXIONES ELÉCTRICAS

- Antes de conectar este equipo de aire acondicionado a una toma de corriente, asegúrese que:
  - a) El voltaje de la toma de corriente corresponda al voltaje señalado en la etiqueta de marcado al reverso del aire acondicionado.
  - b) La toma de corriente y la instalación eléctrica son los adecuados para este aire acondicionado.
  - c) La toma de corriente corresponda al tipo de clavija del equipo, en caso de no ser la misma, considere el cambio de clavija en el equipo.
  - d) La toma de corriente cuenta con una conexión adecuada a tierra.



**EL NO SEGUIR ESTAS IMPORTANTES INSTRUCCIONES DE SEGURIDAD ABSUELVE AL FABRICANTE DE CUALQUIER RESPONSABILIDAD OCASIONADA POR UN EQUIPO INSTALADO DE MANERA NO ADECUADA.**



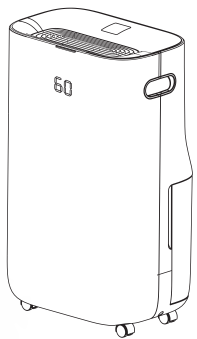


### IMPORTANTE

#### ■ INFORMACIÓN IMPORTANTE PARA LA CORRECTA ELIMINACIÓN DE ESTE PRODUCTO CONFORME A LAS DIRECTIVAS DE LA EC 2012/19/EU

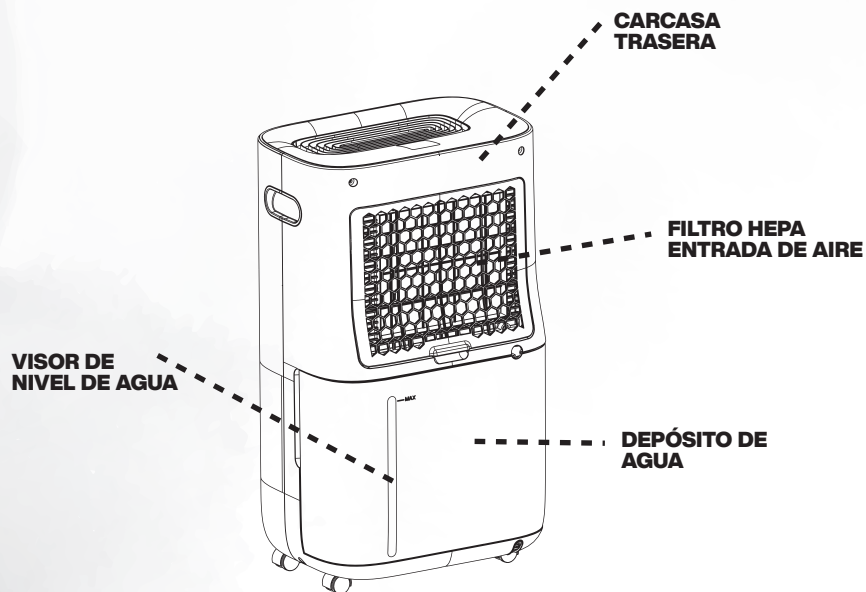
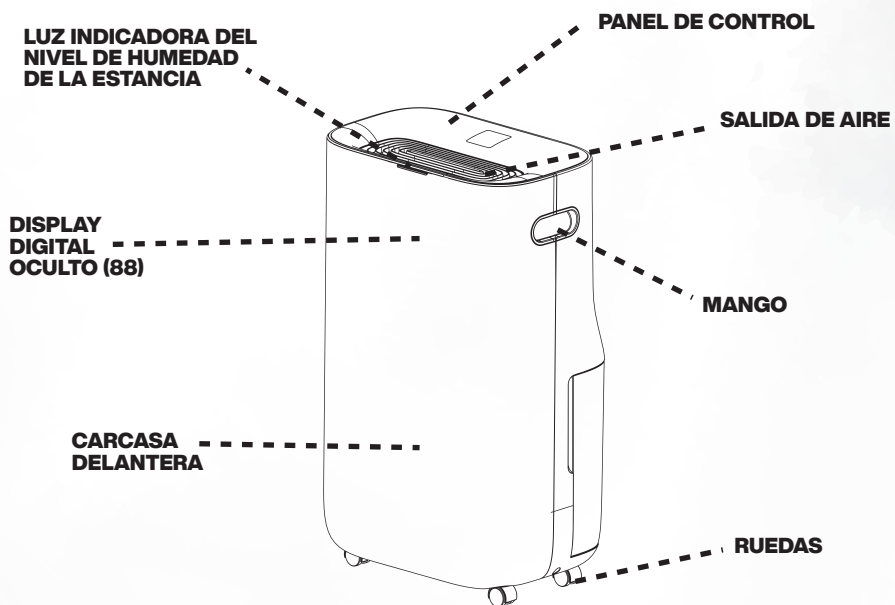


Al final de la vida útil de este equipo, no debe ser eliminado como cualquier desecho urbano. Este debe ser llevado a un Centro de acopio de residuos especiales designado por las autoridades locales. Desechar electrodomésticos de manera separada ayuda a reducir las consecuencias negativas para el medio ambiente y la salud derivadas de la eliminación inapropiada y permite que los materiales de los que este fabricando puedan ser recuperados para garantizar un ahorro significativo en energía y recursos. Como recordatorio de la necesidad de desechar aparatos electrodomésticos por separado, este producto ha sido marcado con el icono descrito a la izquierda de esta leyenda.

# C | CONTENIDO DE LA CAJA

IMAGEN ILUSTRATIVA	MODELO	DESCRIPCIÓN
	<b>FKDHAU501D</b>	Deshumidificador FRIKKO® capacidad 50pintas o 25litros por 24 horas de operación, cuenta con filtro HEPA para purificación de aire y deposito de 6.5litros para agua generada por condensación.
	<b>MANGUERA DE DESAGUE</b>	Manguera transparente para desague continuo de agua condensada de 30cm.
	<b>MANUAL DE USUARIO</b>	Manual de Usuario y Poliza de Garantía.

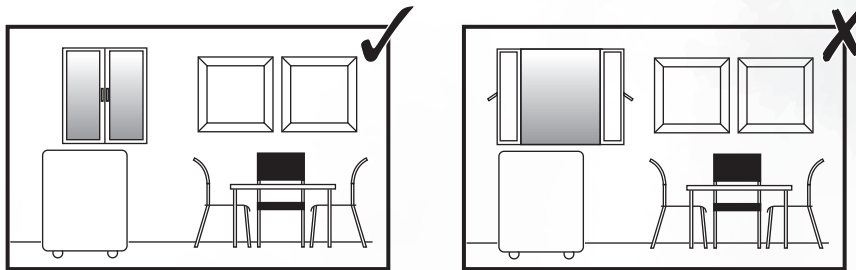
# D | IDENTIFICACIÓN DE PARTES



# E | PREPARACIÓN DE INSTALACIÓN

## E.1. SELECCIÓN DE UBICACIÓN

Al activar el Deshumidificador, un ventilador absorbe el aire cargado de humedad al interior del equipo, donde atraviesa bobinas y serpentines que ayudan a eliminar la humedad. Estos serpentines condensan la humedad del aire y la almacenan en el depósito de agua. A continuación, el aire seco se expulsa del deshumidificador. El aire circula por las rejillas de salida de aire del deshumidificador hacia la estancia en forma de aire seco y cálido.

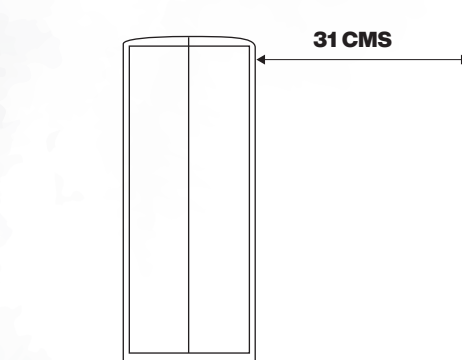


**⚠ IMPORTANTE**  
EL DESHUMIDIFICADOR ESTÁ DISEÑADO PARA FUNCIONAR A TEMPERATURAS DE ENTRE 5°C Y 32°C. EL RENDIMIENTO DEL DESHUMIDIFICADOR PUEDE VERSE REDUCIDO DRÁSTICAMENTE EN CASO DE QUE LA TEMPERATURA DE LA ESTANCIA SEA SUPERIOR A LA DEL INTERVALO INDICADO.

**⚠ IMPORTANTE**  
ANTES DE UTILIZAR EL DESHUMIDIFICADOR, COLÓQUELO EN VERTICAL DURANTE AL MENOS UNA HORA PARA PERMITIR QUE EL REFRIGERANTE SE ESTABILICE.

- a) Para conseguir la máxima eficiencia, el deshumidificador debe utilizarse en una zona cerrada; mantenga cerrada las puertas, las ventanas y los accesos al exterior de la estancia.
- b) Coloque el deshumidificador a una distancia mínima de 31cm de otros objetos (por ejemplo, cortinas o muebles) que puedan reducir la circulación del aire originado o recogido por las rejillas de salida del aire de la unidad.
- c) El deshumidificador debe colocarse sobre una superficie nivelada.

**⚠ IMPORTANTE**  
SI EL APARATO SE HA INCLINADO HACIA LOS LATERALES O SE LE HA DADO LA VUELTA DURANTE EL TRANSPORTE, COLÓQUELO EN VERTICAL DURANTE 4 HORAS ANTES DE UTILIZARLO.



# E | PREPARACIÓN DE INSTALACIÓN

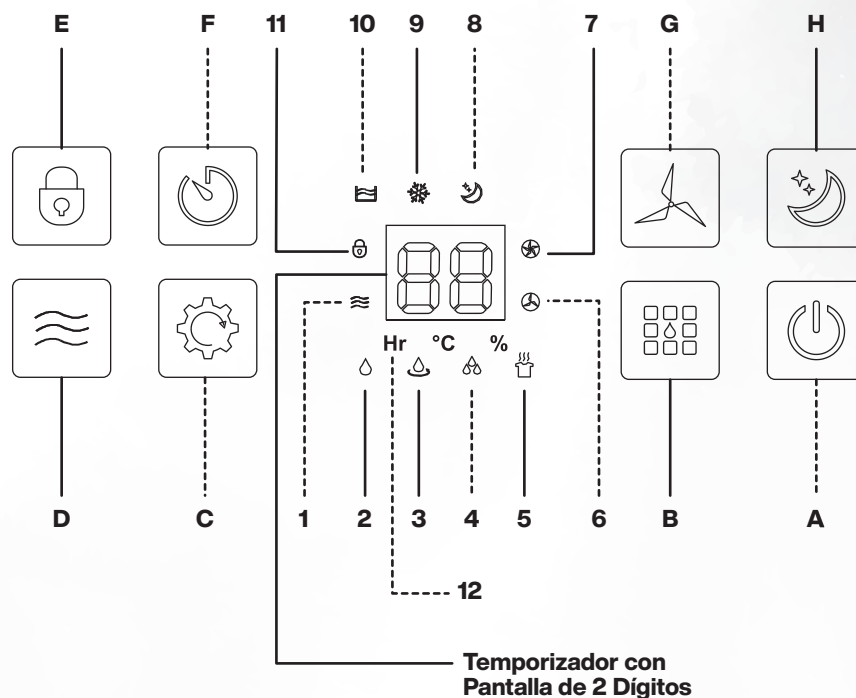


## **IMPORTANTE**

LA EFECTIVIDAD DEL DESHUMIDIFICADOR PUEDE VERSE AFECTADA POR DIFERENTES FACTORES. UN FACTOR ES LA VELOCIDAD DE ENTRADA DE AIRE NUEVO CARGADO DE HUMEDAD EN LA HABITACIÓN Y LA CANTIDAD DE AIRE QUE CIRCULA HACIA EL INTERIOR Y EL EXTERIOR DE LA ZONA QUE VAYA A DESHUMIDIFICARSE. POR EJEMPLO, SI LA PUERTA DE UN SÓTANO SE ABRE CONTINUAMENTE Y DEJA ENTRAR AIRE NUEVO CARGADO DE HUMEDAD EN LA ESTANCIA, LA DESHUMIDIFICACIÓN TARDARÁ MÁS QUE SI SE REALIZASE CON LA PUERTA CERRADA. SI EL DESHUMIDIFICADOR SE ENCUENTRA EN UNA ESTANCIA CON ALGÚN ARMARIO DE ALMACENAMIENTO, TENDRÁ UN EFECTO DE SECADO MÍNIMO O NULO EN SU INTERIOR, A MENOS QUE EXISTA UNA CIRCULACIÓN DE AIRE ADECUADA HACIA EL INTERIOR Y EL EXTERIOR DEL ARMARIO. PARA DESHUMIDIFICAR ESTAS ZONAS, ABRA LAS PUERTAS DEL ARMARIO DE ALMACENAMIENTO CORRESPONDIENTE PARA PERMITIR LA CIRCULACIÓN DE AIRE. PUEDE SER NECESARIO INSTALAR UN SEGUNDO DESHUMIDIFICADOR PARA ZONAS CERRADAS DE MAYOR TAMAÑO.

# F | PANEL DE CONTROL

## F.1. SIMBOLOGÍA Y OPERACIÓN DEL PANEL DE CONTROL



## F.2. SIMBOLOGÍA DE BOTONES Y DISPLAY LCD

- |          |  |                                      |           |  |                                  |
|----------|--|--------------------------------------|-----------|--|----------------------------------|
| <b>A</b> |  | Botón de Encendido / Apagado         | <b>1</b>  |  | Circulación de Aire              |
| <b>B</b> |  | Botón de Modo                        | <b>2</b>  |  | Modo de Deshumidificación Normal |
| <b>C</b> |  | Botón de Ajuste de Humedad           | <b>3</b>  |  | Modo Continuo                    |
| <b>D</b> |  | Botón de Modo de Circulación de Aire | <b>4</b>  |  | Modo Potente                     |
| <b>E</b> |  | Botón de Bloqueo Infantil            | <b>5</b>  |  | Modo de Secado de Ropa           |
| <b>F</b> |  | Botón de Temporizador                | <b>6</b>  |  | Velocidad del Ventilador Baja    |
| <b>G</b> |  | Botón de Velocidad del Ventilador    | <b>7</b>  |  | Velocidad del Ventilador Alta    |
| <b>H</b> |  | Botón de Modo Sueño                  | <b>8</b>  |  | Modo Nocturno                    |
|          |  |                                      | <b>9</b>  |  | Descongelamiento                 |
|          |  |                                      | <b>10</b> |  | Depósito de Agua Lleno           |
|          |  |                                      | <b>11</b> |  | Botón de Bloqueo Infantil        |
|          |  |                                      | <b>12</b> |  | Temporizador                     |

# F | PANEL DE CONTROL

## F.3. INSTRUCCIONES DE FUNCIONAMIENTO

Al pulsar el botón para cambiar los modos de funcionamiento, la unidad emitirá un pitido para indicar que está cambiando de modo.

### F.3.1. BOTÓN DE ENCENDIDO



Pulse el botón de Encendido para arrancar el equipo de deshumidificación o ponerlo en modo de espera. El indicador led del modo de deshumidificación y el nivel de humedad de la estancia aparecerán en la pantalla cuando se encienda el deshumidificador.

### F.3.2. BOTÓN DE MODO



Pulse el botón de varias veces para selecciona el modo de funcionamiento del deshumidificador deseado. El indicador del modo de deshumidificación correspondiente aparecerá en la pantalla

#### **Normal**

El aparato funciona con los ajustes de humedad establecidos. Cuando la humedad de la estancia disminuya hasta el nivel de humedad establecido, el aparato dejará de deshumidificar automáticamente el aire.

#### **Continuo**

El aparato mantiene la función de deshumidificación. El ventilador funcionará a baja velocidad y no se puede ajustar.

#### **Potente**

El aparato mantiene la función de deshumidificación. El ventilador funcionará a alta velocidad y no se puede ajustar.

#### **Secado de Ropa**

El aparato mantiene la función de deshumidificación. El ventilador funcionará a alta velocidad y no se puede ajustar.

### F.3.3. BOTÓN DE AJUSTE DE HUMEDAD



Si elige el modo de deshumidificación normal, pulse varias veces el botón de ajuste de humedad para establecer el nivel de humedad deseado en un 30, 35, 40, 45, 50, 55, 60, 65, 70, 75 u 80 por ciento. Los dígitos LED parpadearán en la pantalla mientras configura el porcentaje. El dígito LED dejará de parpadear en la pantalla 5 segundos después de ajustar el nivel de humedad. Cuando se haya establecido el nivel de humedad deseado, el compresor continuará funcionando hasta que el nivel de humedad de la estancia sea inferior al nivel de humedad deseado o hasta que el depósito de agua esté lleno.

**MANTENGA PULSADO EL BOTÓN DE AJUSTE DE LA HUMEDAD DURANTE UNOS 3 SEGUNDOS PARA COMPROBAR LA TEMPERATURA AMBIENTE.**

### F.3.4. BOTÓN DE VELOCIDAD DEL VENTILADOR



Si elige el modo de deshumidificación normal o el modo de circulación del aire, pulse el botón de velocidad del ventilador para ajustar la velocidad alta o baja. En la pantalla aparecerá el indicador de velocidad del ventilador correspondiente.

### F.3.5. BOTÓN DE TEMPORIZADOR



Gire el botón de temporizador (ciclo circular de 1 a 24 h) para establecer cuándo debe apagarse la unidad. Para establecer cuándo debe encenderse, preseleccione la hora antes de elegir el modo en estado de espera.

# F | PANEL DE CONTROL

## F.3.6. BOTÓN DE VENTILADOR



Pulse el botón de ventilador si desea utilizar la unidad para la circulación del aire. El compresor no funciona.

## F.3.7. BOTÓN DE MODO SUEÑO



Pulse el botón de modo nocturno para encender o apagar la pantalla y el indicador en tiempo real. Cuando se activa el modo nocturno, solo aparece en la pantalla el indicador del modo nocturno.

## F.3.8. BOTÓN DE BLOQUEO INFANTIL



Mantenga pulsado el botón de bloqueo infantil durante varios segundos para activar o desactivar dicha función.

## F.3.9. OTRAS FUNCIONES

### Indicador de Humedad en Tiempo Real

El deshumidificador cuenta con 3 luces de colores diferentes (azul, verde y rojo) en el panel frontal para indicar directamente la humedad de la estancia.

Color de LED	Nivel de Humedad
Azul	≤50%
Verde	entre 50% y <70%
Roja	≥70%



### Indicador de Humedad en Tiempo Real

Cuando el depósito de agua esté lleno, el indicador correspondiente aparecerá en la pantalla y el zumbador sonará 20 veces. El compresor se apagará. El ventilador se detendrá automáticamente pasados 3 minutos.

#### NOTA:

**EL INDICADOR DE DEPÓSITO LLENO TAMBIÉN APARECERÁ EN LA PANTALLA SI EL DEPÓSITO DE AGUA SE RETIRA O NO SE COLOCA CORRECTAMENTE. EL INDICADOR DE DEPÓSITO LLENO SE APAGARÁ CUANDO ESTE VUELVA A COLOCARSE CORRECTAMENTE.**

### Detención Automática de la Deshumidificación del Aire

El deshumidificador dejará de deshumidificar el aire automáticamente cuando:

- El depósito de agua esté lleno.
- El depósito de agua se retire o no se coloque correctamente.
- Se haya alcanzado el nivel de humedad establecido.

### Funcionamiento a Baja Temperatura con Descongelación Automática

Cuando la escarcha se acumule en las bobinas del evaporador, se iniciará automáticamente la función de descongelación. El compresor girará la unidad y el ventilador seguirá funcionando hasta que se elimine la escarcha. Cuando la unidad esté funcionando a una temperatura ambiente de entre 5°C y 12°C, se detendrá para descongelar la escarcha cada 8 minutos aproximadamente.

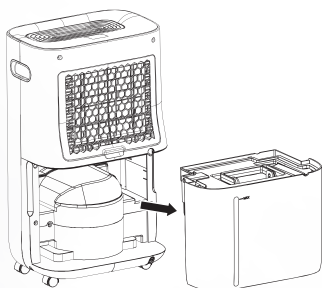
Cuando la unidad esté funcionando a una temperatura ambiente de entre 12°C y 18°C, se detendrá para descongelar la escarcha cada 25 minutos aproximadamente. Cuando la unidad esté funcionando a una temperatura ambiente de entre 18°C y 24°C, se detendrá para descongelar la escarcha cada 120 minutos aproximadamente.

Espere 3 minutos antes de reanudar el funcionamiento. Una vez que el compresor se detenga, no podrá reanudar el funcionamiento hasta que hayan transcurrido 3 minutos.

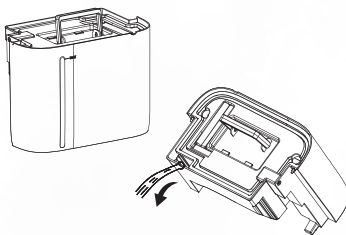
# G | CONFIGURACIÓN DE DESAGÜE

## G.1. VACIADO DEL DEPÓSITO DE DRENAJE

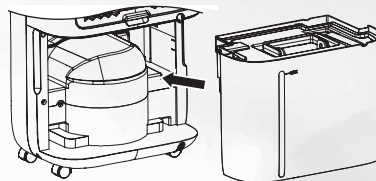
**1.** Extraiga con cuidado el depósito de agua. Sujételo bien con ambas manos y tire con cuidado hacia fuera en línea recta (consulte la siguiente imagen) para que el agua no se derrame.



**2.** Tire el agua y vuelva a colocar el depósito de agua (consulte la siguiente imagen). El depósito de agua debe estar bien colocado en su lugar para que el deshumidificador funcione.



**3.** Vuelva a colocar el depósito de agua en la unidad correctamente.

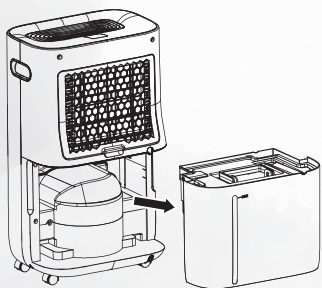


## G.2. DESAGÜE CONTINUO

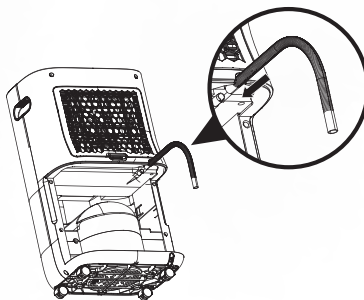
### IMPORTANTE:

Primero, apague el aparato y desenchúfelo de la corriente eléctrica. Siga los pasos que se indican a continuación para configurar el drenaje continuo.

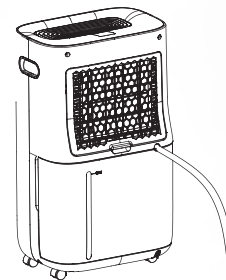
**1.** Retire el depósito de agua.



**2.** Inserte el tubo de drenaje en el orificio de drenaje continuo.



**3.** Atraviese el depósito de agua con el tubo. Coloque el otro extremo de dicho tubo en un recipiente u oriéntelo hacia fuera del hogar.



### NOTA

El depósito de agua debe permanecer en su sitio durante el drenaje continuo. Cuando termine de realizar el drenaje, retire el tubo de drenaje y vuelva a colocar correctamente el depósito de agua.

# H | RESOLUCIÓN DE PROBLEMAS

## H.1. TABLA DE RESOLUCIÓN DE PROBLEMAS

Si se produce alguno de los incidentes de la lista siguiente, siga las instrucciones que se indican antes de llamar al servicio de atención al cliente.

<b>Problema</b>	<b>Posibles Causas</b>	<b>Solución</b>
<b>La Unidad No Funciona</b>	¿Se ha desconectado el cable de alimentación?	Enchufe el cable de alimentación a la toma de corriente
	¿Parpadea la luz indicadora de depósito lleno? (El depósito está lleno o en una posición incorrecta)	Vacíe el agua del depósito de drenaje y vuelva a colocarlo
	¿La temperatura ambiente es inferior a 5 °C? ¿La temperatura ambiente es superior a 35 °C, y la humedad superior al 80 %? ¿O la temperatura ambiente es superior a 32°C, y la humedad superior al 90 %?	El dispositivo de protección está activado y la unidad no se puede iniciar. Asegúrese de que el dispositivo se utilice a una humedad y temperatura ambiente adecuadas.
<b>La Función de Deshumidificación No Funciona</b>	¿Esta obstruido el Filtro de Aire?	Limpie el Filtro de Aire tal cual se indica en la sección de Mantenimiento.
	¿Están obstruidos el conducto de entrada o el de salida?	Elimine la obstrucción del conducto de entrada o de salida
<b>No "Sale Aire"</b>	¿Esta obstruido el Filtro de Aire?	Limpie el Filtro de Aire tal cual se indica en la sección de Mantenimiento.
<b>La Unidad hace Demasiado Ruido Cuando Está Encendida</b>	¿Está inclinada o en una posición inestable?	Coloque la unidad en un lugar estable y seguro
	¿Esta obstruido el Filtro de Aire?	Limpie el Filtro de Aire tal cual se indica en la sección de Mantenimiento.
<b>Código de Error E2</b>	Ha fallado el sensor de temperatura / humedad	Sustituya el sensor de temperatura / humedad. Póngase en contacto con el Servicio Autorizado MACON al 871 759 0101
<b>Código de Error EC</b>	Fallo de comunicación entre la placa de alimentación y la placa de la pantalla.	Sustituya la placa de alimentación y la placa de la pantalla. Póngase en contacto con el Servicio Autorizado MACON al 871 759 0101

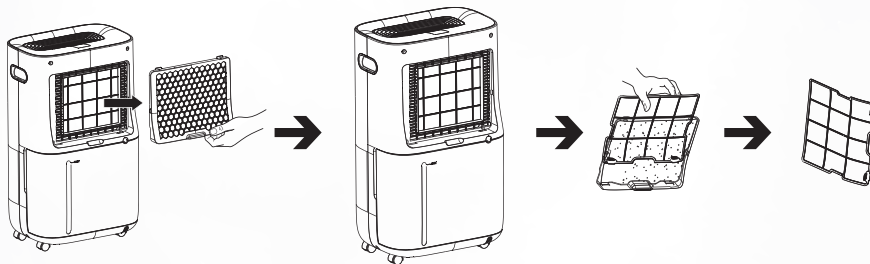
# I | CUIDADO & MANTENIMIENTO

## I.1. CONSIDERACIONES GENERALES

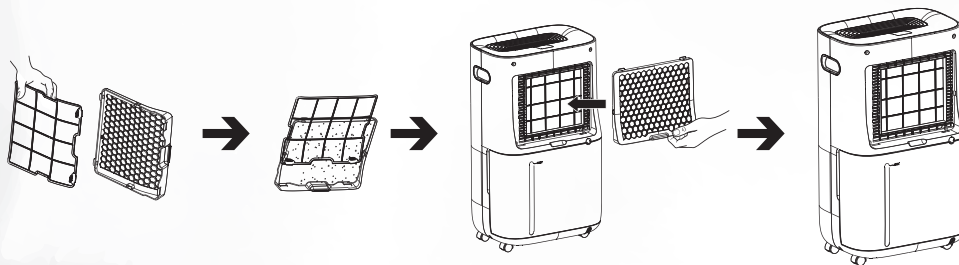
- Apague el aparato y desenchúfelo del suministro eléctrico antes de montarlo, desmontarlo o limpiarlo.
- No permita que caiga agua sobre la carcasa del motor del deshumidificador ni dentro de ella.
- También recomendamos limpiar el deshumidificador de forma periódica pasando por encima de la boquilla de un aspirador con suavidad para eliminar los restos de polvo o la suciedad que pudieran haberse acumulado en el interior o el exterior de la unidad.

## I.2. LIMPIEZA DE FILTROS DE AIRE

1. En primer lugar, abra la rejilla de entrada y retire el filtro de aire.



2. Monte el filtro y vuelva a colocarlo en la unidad después de limpiarlo.



# J | PÓLIZA DE GARANTÍA



## J.1. CONDICIONES

**Esta garantía es aplicable solamente a productos vendidos por Metal Mecánica Macon, S.A. de C.V. y por sus distribuidores en el territorio Mexicano autorizados.** Metal Mecánica Macon, S.A. de C.V. garantiza al comprador de cualquiera de nuestros productos, el funcionamiento de los mismos por el período comprendido de acuerdo a la tabla anexa, contra cualquier defecto de fabricación a partir de la fecha de compra del producto, bajo las siguientes:

**Para hacer efectiva esta garantía,** por favor marque el teléfono del Servicio Autorizado SAM (Servicio Autorizado Macon).

- Deberá presentar el producto, la póliza de garantía debidamente llenada y la factura, no olvide tenerlos a la mano al momento de su llamada.
- **La empresa reparará o reemplazará las partes o piezas defectuosas del equipo sin cargo para el consumidor,** siempre y cuando se cumplan todas las cláusulas descritas en esta garantía.
- **El tiempo de reparación en ningún caso será mayor de 30 días** contados a partir de la recepción del producto en cualquiera de los sitios donde pueda hacerse efectiva la garantía.
- **El consumidor podrá adquirir con costo, refacciones y partes,** con nuestros distribuidores.
- **El consumidor podrá solicitar que se haga efectiva esta garantía,** por medio del SAM (Servicio Autorizado Macon).
- **En caso de que la presente garantía se extraviara,** el consumidor podrá recurrir con su proveedor para que se le expida otra póliza de garantía, previa presentación de la factura de su compra respectiva.
- **Esta es la única garantía expedida por Metal Mecánica Macon S.A. de C.V.** No autorizamos a ninguna persona o representante a asumir en nuestro nombre cualquier otra responsabilidad en relación con este producto.

**Esta garantía no será válida en los siguientes casos:**

- Cuando el **producto ha sido utilizado en condiciones distintas a las normales** publicadas en el manual de usuario y/o placa de especificaciones.
- Cuando el **daño es imputable** a falta de mantenimiento.
- Cuando **el daño es causado por abuso, negligencia, accidentes, instalación inadecuada (incluyendo falta de proceso de vacío, pastillas termomagnéticas, también conocidos como No Break, individuales y tierra física) o durante la transportación del equipo.**
- Cuando **el producto no ha sido operado de acuerdo con el instructivo** de uso proporcionado.
- Cuando **el producto ha sido alterado o reparado por personas no autorizadas** por Metal Mecánica Macon, S.A. de C.V.

# J | PÓLIZA DE GARANTÍA



## J.2. PERIODOS DE GARANTÍA

**10 AÑOS\***  
DE GARANTÍA EN  
COMPRESOR

**1 AÑO\***  
DE GARANTÍA EN  
COMPONENTES

\*Para consultar más condiciones e información adicional de su póliza de garantía visite:  
<https://www.frikko.com/condiciones-de-garantia/>

Esta **garantía** es ampara los **siguientes productos**:

**EVAPORADORA**  
FKDHAU**501D**

**CAPACIDAD**  
50 Pintas por 24 horas

**VOLTAJE**  
115V~ / 60hz / 1fase

**FUNCIÓN**  
Deshumidificador

## J.3. HACER VALIDA UNA GARANTÍA

Procedimiento para Validar una Garantía:

- Llamar al **871 759 0101**, envía mensaje por WhatsApp al **871 119 2265** o mediante el chat en vivo en **frikko.com** o enviar un correo a **sam@imacon.com**
- Tener a la mano la **factura o nota de venta**.
- Proporcionar sus **datos completos del cliente**.
- Proporcionar **modelo exacto del equipo**.
- Indicar **número de factura o nota de venta**.
- Explicar lo más **detallado** posible la **falla del equipo**.
- Indicar el lugar **donde está instalado y las características** del mismo.
- Indicar un **horario de visita preferente**, en el cual el cliente se encuentre en su domicilio.



**SELLO DEL DISTRIBUIDOR AUTORIZADO**

## Metodós de Contacto

☎ Teléfono: **871 759 0101**

📞 WhatsApp: **871 119 2265**

✉ Correo: **sam@imacon.com**



Fabricado e Importado en Exclusiva por:  
**METAL MECÁNICA MACON, S.A. DE C.V.**  
Canatlán #370-01 | Col. Parque Industrial Lagunero  
Gómez Palacio, Durango | C.P. 35078  
R.F.C. MMM031205NG4  
Teléfono: 871 759 0100

**NOM**